

FEBRUARY 2001
ALAN MOORE · WILLIAMS III · MICK GRAY · JERONY COX · TODD KLEIN
VILLARRUBIA · JOSE

AMERICA'S BEST COMICS

THE
MAGIC
IS
THERE

A
POP
ART
HAPPENING

ACTION COMICS

POETRY
AND
LIGHT
SHOW

BY
TODD KLEIN
OF THE MARCH



EU SOU MIKE, ELE É MACK. UM NA FRENTE O OUTRO ATRÁS.

ESSES SÃO OS GRANDES SALÕES DA MENTE, QUERIDA CRIANÇA, COM INFORMAÇÕES DE OURO EM MOSAICO. AQUI É REVELADO, PARA TODOS VEREM, A MAGIA DA REALIDADE.

VEJAMOS.. DUAS COBRAS, MACK E MIKE, ME TROUXERAM PARA ESSE... ESSE TEATRO DA MENTE PARA APRENDER SOBRE MAGIA, ESTOU CERTA?

CONTROVERSAMENTE, TAMBÉM PODEMOS VER REALIDADE NA MAGIA

A ERUPÇÃO ESTRELADA DO UNIVERSO QUE EXPLODE EM LUGAR NENHUM EM UM FLASH, A MAGIA DESSA BOLA DE TERRA, A MARAVILHA DE SIMPLEMENTE ESTARMOS AQUI!

O MILAGRE FLAMEJANTE DO PENSAMENTO! DE QUE TUDO ISSO VEIO DO NADA! APRENDER MAGIA NÃO É DIFÍCIL...

E SÓ PEGAR UMA CARTA. PEGUE QUALQUER CARTA...

P R O M E T H E

A

ALAN MOORE: WRITER
J.H. WILLIAMS III: CO-CREATORS
MICK GRAY: INKER
JOSE VILLARROBIA: PAINTED COLORS
JEROMY COX: COLORS TODD KLEIN: LETTERS
JEFF MARIOTTE: ASSISTANT EDITOR
SCOTT DUNBIER: EDITOR

TRADUÇÃO: LUCAS SAMPAIO
DIAGRAMAÇÃO: V

M

E

T

A

P

H

O

R

E

OH...
EU CONHEÇO
ESSA
CARTA.

ESSA É A
PRIMEIRA DAS
GRANDES CARTAS DE
TARÔ. CARTA ZERO,
O TOLO.

DE FATO, EM ALEGRIA,
DESCUIDADA FELICIDA-
DE, O TOLO PISA NO
PRECÍPIO, COMO SE
CONFIASSE QUE O
VENTO, TÃO FRESCO,
CARREGARIA ELE PARA
ONDE QUISESSE.

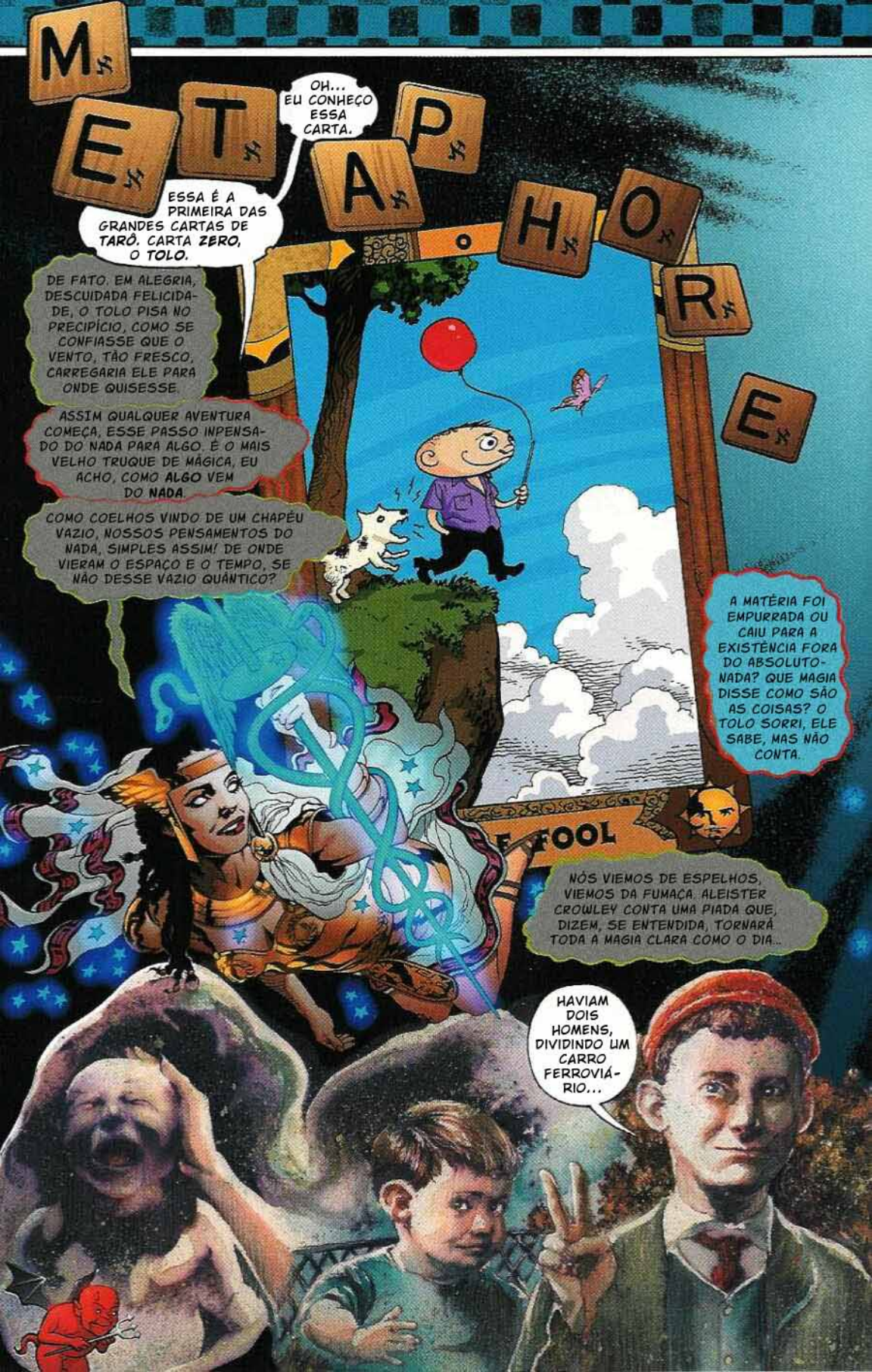
ASSIM QUALQUER AVENTURA
COMEÇA, ESSE PASSO IMPENSA-
DO DO NADA PARA ALGO. É O MAIS
VELHO TRUQUE DE MÁGICA, EU
ACHO, COMO ALGO VEM
DO NADA.

COMO COELHOS VINDO DE UM CHAPÉU
VAZIO, NOSSOS PENSAMENTOS DO
NADA, SIMPLES ASSIM! DE ONDE
VIERAM O ESPAÇO E O TEMPO, SE
NÃO DESSE VAZIO QUÂNTICO?

A MATÉRIA FOI
EMPURRADA OU
CAIU PARA A
EXISTÊNCIA FORÁ
DO ABSOLUTO-
NADA? QUE MAGIA
DISSE COMO SÃO
AS COISAS? O
TOLO SORRI, ELE
SABE, MAS NÃO
CONTA.

NÓS VIEMOS DE ESPELHOS,
VIEMOS DA FUMAÇA. ALEISTER
CROWLEY CONTA UMA PIADA QUE,
DIZEM, SE ENTENDIDA, TORNARÁ
TODA A MAGIA CLARA COMO O DIA...

HAVIAM
DOIS
HOMENS,
DIVIDINDO UM
CARRO
FERROVIA-
RIO...



"CARRO FERROVIÁRIO?"
TEM CERTEZA DE QUE ISSO
FAZ PARTE DESSE TREM DE
PENSAMENTO.

E DE ONDE VÊM ESSA
LUZ QUE EXPLODE
SUBITAMENTE?



PORQUE, CRIANÇA, A
EXISTÊNCIA COMEÇOU:
CARTA ZERO SE
TORNOU CARTA UM!

O TOLO AO MAGO CEDE, E DOS
CAMPOS DE VAZIO QUÂNTICO SURGE A
SINGULARIDADE DE TUDO QUE É, OU
QUE PODE SER.

O MAGO REPRESENTA A VONTADE QUE DEU
FORMA AS COISAS, ENTÃO E AINDA HOJE. A
FORÇA MASCULINA, O FUROR CRIATIVO, A VARI-
NHA DE ONDE TODAS AS AÇÕES SURGEM!

A CENTELHA DE ONDE TUDO PROCEDEU! QUE
ACENDEU CADA PALAVRA, CADA FEITO, DEU
LUZ AO COSMOS NUMA SÚBITA TEMPESTADE E
CONJUROU TUDO PARA A FORMA.

ELE É CADA ARTISTA, ESCRIBA OU SÁBIO.
ASSIM, ELE MARCA A PÁGINA EM BRANCO.
ELE É O QUE QUER QUE PAREÇA MENOS
ESTRANHO: O BIG BANG, OU O
DEUS-PAI.



ELES NÃO SE CONHE-
CIAM, SÓ ESTAVAM
VIAGANDO JUNTOS
POR ACASO.

ENTÃO O UNIVERSO COMEÇOU COM ESSE IMENSO JORRO DE ENERGIA MASCULINA?

É IMPRESSIONANTE, EU ADMITO, MAS NÃO PODEM TODAS AS COISAS TEREM ACONTECIDO POR SORTE? ONDE ENTRA A MAGIA?

POR SORTE? UMA EXPLOÇÃO NA ESCURIDÃO FEZ TUDO CERTO? AS FORÇAS NUCLEARES, FRACAS E FORTES, E SE O BALANCEAMENTO SAÍSSE ERRADO?

O MESMO PARA O ELETROMAGNETISMO, OU A GRAVIDADE, SE FOSSEM UM POUCO DIFERENTES, TRARIAM UM COSMOS QUE VIVERIA UM INSTANTE E NADA MAIS!

NÃO. APÓS A PRIMEIRA FAGULHA BRILHANTE VIERAM INCONTÁVEIS AEONS DE ESCURIDÃO FETAL. A CARTA UM, O MAGO, SAI DE CENA E ENTRA A SÁCRDOTEZA, CARTA 2.

ALÉM DO ABISMO, VEJA ELA SE ESPALHAR ENTRE AS ESTRELAS GESTANTES EM SUA GRANDE NOITE ATÉ, FINALMENTE, ACENDEREM UMA POR UMA

A MAIOR ENERGIA FEMININA, PARTEIRA DE TODAS AS FORMAS, ELA É O UNIVERSO ENCONTRA, EM SEUS MODOS, SUA SEGUNDA FASE EXPANSIVA.



THE HIGH PRIESTESS

MÃE DE SÓIS E SUBSTÂNCIA, ELA! ÚTERO DE TODAS AS POSSIBILIDADES! ELA É A MÃE DE TODOS OS ESQUEMAS E INSPIRAÇÕES DA MATÉRIA, E DE SEUS SONHOS.



UM DOS HOMENS TINHA, GUARDADA EM SUA CAPA, UMA CAIXA DE PAPELÃO, COM BURACOS FEITOS NO TOPO.

ENTÃO... O QUE ESTÃO INSINUANDO É QUE TODAS AS FIGURAS DO TARÔ REPRESENTAM UMA HISTÓRIA CODIFICADA DE... TUDO?

O VAZIO QUÂNTICO INICIAL DO TOLO, COM O MAGO E A SACERDOTIZA COMO PRIMEIRA E SEGUNDA FASE DE EXPANSÃO DO QUE CHAMAMOS "BIG BANG"?

CERTO. ENTÃO, DEPOIS DO PRIMEIRO FLASH, DEPOIS DA LONGA, ESCURA E SILENCIOSA PAUSA QUE SE SEGUIU. DEPOIS QUE AS ESTRELAS FINALMENTE ACENDERAM... O QUE HOUVE?

QUANDO OS SÓIS SAUDARAM O PRIMEIRO DIA, OS ELEMENTOS, JÁ PRESENTES, ERAM GRANDES GLÓBULOS DE GÁS FLUTUANDO PRÓXIMOS DAS ESTRELAS NASCENTES.

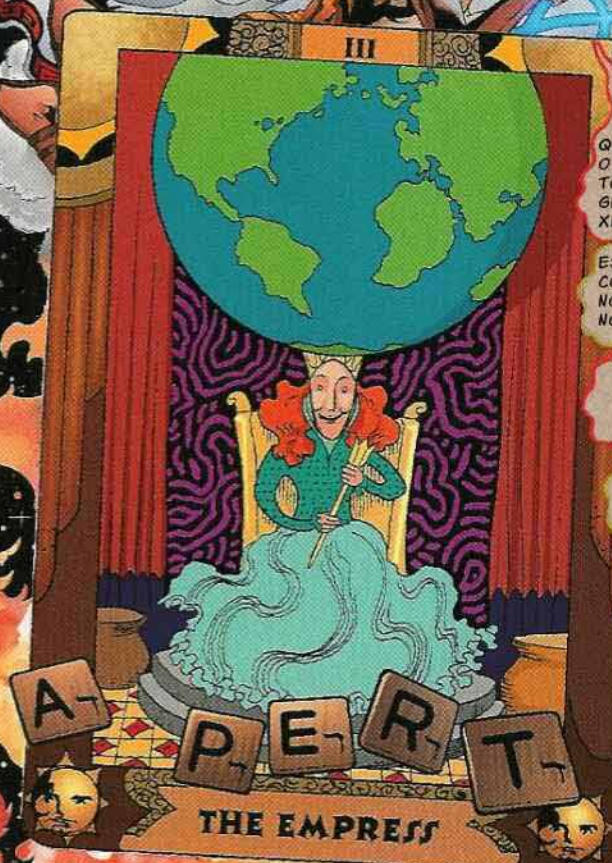
ESSAS NUVENS DE MATÉRIA ESFRIARAM, CONGELARAM-SE ATÉ REVELAREM OS PLANETAS NOSSO MUNDO-MÃE ENTRE ELAS. VEJA AQUI NOSSA IMPERATRIZ, A CARTA TRÊS.

ELA É TOTAL ABUNDÂNCIA, E TOTAL AMOR, AMÁVEL COMO VENUS, BRILHANTE. TERRA, ÁGUA, FOGO E AR, COMO UM SÓ, REVOLVENDO EM UMA UNIÃO FÉRTIL.

A CENTELHA SAGRADA DIVIDE ELE E ELA, QUEIMA EM SUA DOCE FECUNDIDADE. AS SEMENTES DA VIDA SUBMETEM-SE A ELA, EM VENTO, FOGO, AVALANCHE E MARÉ.

QUÃO JUSTA ELA É, NOSSA RAINHA, NOSSA TERRA, QUE NOS ABRIGOU, NOS DEU LUZ?

DEPOIS DE UM TEMPO IMAGINANDO O QUE HAVIA DENTRO DA CAIXA DE SEU COMPANHEIRO DE VIAGEM, O OUTRO HOMEM NÃO CONSEGUIU CONTER SUA CURIOSIDADE...



EU NÃO ACHO QUE CONSIGO CONTER MINHA CURIOSIDADE, TAMBÉM.

O QUE VEM AGORA, DEPOIS DO COSMOS TER SE ORGANIZADO E FORMADO SISTEMAS PLANETÁRIOS?

O QUE VEM AGORA? O PALCO ESTÁ PRONTO, MAS O DRAMA NÃO PODE COMEÇAR AINDA. NOSSO PROTAGONISTA, MESMO SEM ENSAIOS, DEVE ENTRAR EM CENA AGORA.

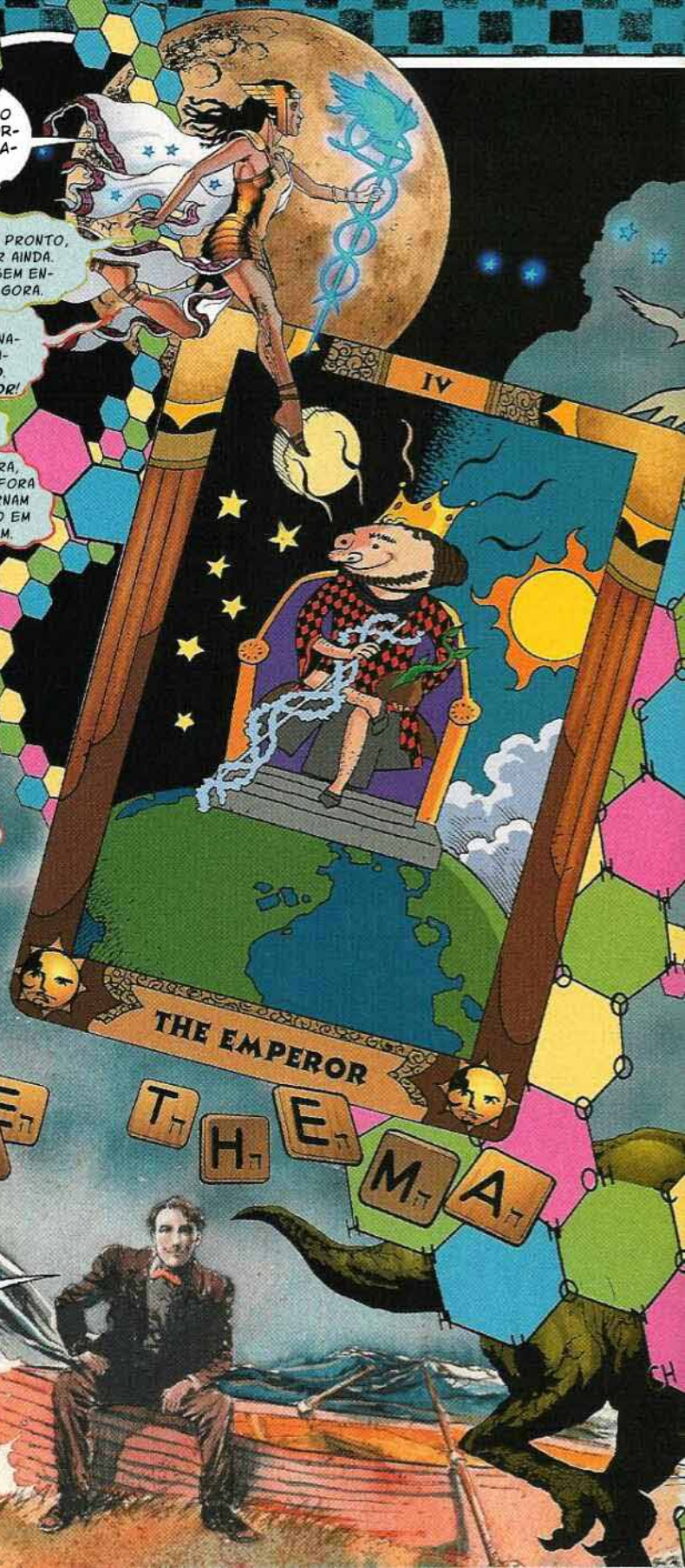
AS MOLECULAS SEM VIDA E O BARRO, DE ALGUMA FORMA, ORIGINARAM O DNA. A CARTA TRÊS É SUPPLANTADA PELA CARTA QUATRO. COMTEMPLE-O, VIVA O IMPERADOR!

NELE, A ENERGIA DIVINA TORNA-SE SUBSTANCIAL.

SEU CETRO DE DUPLA-HÉLICE GIRA, CONJURA TODOS OS SERES PARA FORA DA NÉVOA. AS REGRAS QUE GOVERNAM TODAS AS FORMAS DE VIDA ESTÃO EM SEUS CROMOSSOMOS QUE GIRAM.

O CORDÃO ESPIRAL DE TUDO QUE VIVE, ESSA NARRATIVA GENÉTICA FORNECE O ELENCO QUE IRÁ MARAVILHAR E ENFURECER TODO O PALCO VAZIO DA TERRA.


A CORDA TORCIDA DO ROTEIRO DA VIDA, ESQUEMA DA VIDA, EMPRESTA UM TEMA AO NOSSO TEATRO CÔSMICO.



R O P E T H E M A

ELE DISSE, "COM LICENSA, EU NÃO PUDE DEIXAR DE NOTAR SUA CAIXA.

"POR ACASO HÁ ALGUM TIPO DE ANIMAL AÍ DENTRO?"



"TIPO DE ANIMAL?"
ISSO ETÁ CONECTADO
COM TUDO ISSO
SOBRE SURGIMENTO
DO DNA, OU...UH...

SINTO MUITO. É DIFÍCIL MANTER
ESSES DOIS SEGMENTOS SEPARA-
RADOS. NÃO TENHO NEM CERTEZA
SOBRE QUEM DE VOCÊS
É QUEM...

É COMO UM CORAL: VOCÊ PODE SEGUIR
UMA ÚNICA VOZ OU DEIXAR CADA SEG-
MENTO SE DISSOLVER NA TOTALIDADE
DA MÚSICA!

ESSA CONVERSA DE SEGMENTOS E
INTERAÇÃO NOS TRÁS DE
VOLTA AO DNA, CARTA
QUATRO, FONTE DE TUDO
QUE VIVE, SE TORNA O
HIEROFANTE, CARTA CINCO.

ESSA FORÇA
MÍSTICA GUIA A VIDA
INEXPERIENTE EM SEU
CURSO PARA QUE A CENTE-
LHA DIVINA DE ORIGEM A DESCEN-
DÊNCIA TERRESTRE.

DE ALGAS PARA VERMES ANELÍDEOS,
ATRÁVES DA EVOLUÇÃO NÓS RASTEJA-
MOS. DE PEIXE PARA RÉPTIL, COBRA
PARA PÁSSARO, TEMOS ESCAMAS, OU
PENAS, OU PÉLOS.

A PARTIR DOS MACACOS, A VIDA
ADAPTA E TRANSFORMA-SE ATÉ O
HOMO HABILIS CHEGAR: "LUCY" UM
FÓSSIL ENCONTRADO EM UM DISTANTE
MONTE ETIÓPIO.

UMA HOMÍDEA FÊMEA, ESSE ACHA-
DO É A PREDECESSORA DA HUMANI-
DADE, PRIMEIRA HUMANA A DEIXAR UMA
MARCA NA LONGO CURSO DO TEMPO...

...E JÁ QUE PERGUNTOU,
EU SOU MIKE, ELE
É MACK.

THE HIEROPHANT

A P E M O T H E R

O OUTRO HOMEM,
APESAR DE OBIVIAMENTE
SURPRESO PELA PER-
GUNTA IMPERTINENTE DO
ESTRANHO, SORRIU EDU-
CADAMENTE E
RESpondeu...

ENTENDO. DEPOIS DE MILENIOS DE **PROCESSO** EVOLUCIONARIO, CHEGAMOS AO HOMEM MODERNO... E MULHER... BEM A TEMPO DA **CARTA SEIS, QUE É CHAMADA...**

"OS AMANTES". VEJA-OS, DEBAIXO DE SUA ÁRVORE, GUARDIÕES DA SAGRADA ALQUIMIA EM MEIO A SEXO ELES RODOPIAM, O VERMELHO E O BRANCO. O ELE E ELA.

NO EDÊN, CERTA VEZ, ELES AINDA NÃO CONHECIAM O SEXO, NEM MORTE, NEM NADA QUE APODRECESSE. SENDO AMEBAS, ELES ERAM PRATICAMENTE IMORTAIS E HERMAFRODITAS.

(QUE ELES ERAM AMEBAS FOI INSINUADO POR EVA, SURGIDA A PARTIR DE UMA PARTE DO MARIDO.)

APESAR DE ESTAREM NUM ESTADO DE GRACA SEM MORTE, ELES NÃO TINHAM NENHUMA UTILIDADE POR LÁ. A MALEVOA SERPENTE DNA TROUXE SEXO E MORTE PARA A PEÇA!

COM ESSES DOIS FATORES, HOUVE PROGRESSO E POSSIBILIDADE. ASSIM NÓS **CAÍMOS**, O EDÊN ACABA. ("OU EM TERMOS GENÉRICOS, **DECLINAMOS**.)

AO CONTRÁRIO DAS AMEBAS, SE ELES SE DESENVOLVERAM, AGORA PRECISAM MATAR PARA CONTINUAR VIVOS. NOSSO DILEMA ANIMAL SIMPLIFICADO: OU SOMOS ABEL, OU SOMOS CAIN.

AH, BEM! É A VIDA! VAMOS DEIXAR E CONFIAR NAS COISAS EM LUXO PRÉ-HISTÓRICO. QUE TODA A NOSSA HISTÓRIA SURJA DE PULOS NA SELVA E NECESSIDADES MAMÍFERAS.



THE LOVERS

M E A T O S H E R

ELE DISSE, "VOCÊ ESTÁ ABSOLUTAMENTE CORRETO. HÁ MESMO UMA CRIATURA DENTRO DESTA CAIXA..."



ENTÃO, AGORA ESTAMOS NO PONTO EM QUE OS PRIMEIROS HOMENS SE MULTIPLICARAM E AVANÇARAM... PERTO DO ESTÁGIO DE CAÇADOR-COLETOR TRIBAL DO DESENVOLVIMENTO HUMANO.

AH, SIM! CADA GRUPO ISOLADO, SEM ESQUEMA, SEM NADA PLANEJADO, SEM CAMINHO, OU VEÍCULO PARA CONDUZIR A HUMANIDADE EM SEU DESTINO!

NADA PARA GUIÁ-LOS, SALVO OS MURMÚRIOS DROGADOS DOS XAMÃS ENQUANTO VÃO PARA ONDE OS DEUSES PERMITEM COM AS VISÕES DA CARRUAGEM PARA CAVALGAR!

(OU, SE O PENSAMENTO LHE OFENDE MENOS, PARA NÍVEIS MAIS ALTOS DE CONSCIÊNCIA) ELE CRUZA ESPAÇOS MENTAIS INEXPLORADOS COMO A CARTA SETE SUBSTITUI A SEIS!

SATISFEITO ELE CAVALGA PARA O ALTO ENQUANTO O VINHO DA ALMA EM SUA TAÇA SAGRADA: AMBROSIA, NÉCTAR, SOMA, DERRAMAM-SE SOBRE Nossos MITOS E HISTÓRIAS.

PESQUISAS SUGEREM QUE ESSAS BEBIDAS ERAM COGUMELOS PSICODÉLICOS FERMENTADOS! ESSAS POÇÕES MÁGICAS, AO QUE PARECEM, DERAM ORIGEM A GRANDES IDEIAS HUMANAS!

MATÉMATICA, LINGUAGEM, ARTE SOCIEDADE, DE ONDE VIERAM TAIS NOÇÕES? ELAS FORAM INSPIRADAS POR VISÕES DOS XAMÃS ENQUANTO CAVALGAVAM A CARRUAGEM?

PARECE QUE, NO FINAL, TODA CULTURA DEVE SURTIR DO CULTO A CARRUAGEM PROSSEGUE, E ENQUANTO SEGUE, MOSTRA A ROTA DO FUTURO DA HUMANIDADE!

THE CHARIOT

O M E R E

P A T H

"E NA VERDADE, EU POSSO ATÉ REVELAR, QUE O ANIMAL EM QUESTÃO É UMA FUIINHA."

HMM, ESTÃO DIZENDO QUE TUDO EM NOSSA CULTURA, INCLUINDO LINGUAGEM E ARTE, VIERAM DE VISÕES DOS PRIMEIROS MAGOS DROGADOS.

NÃO ACHO QUE ACEITO ISSO, MAS AINDA ASSIM, PARA QUE AS PRIMEIRAS SOCIEDADES CRESCESSEM A PARTIR DOS CULTOS TRIBAIS DEVE TER SIDO PRECISO UM PERÍODO DE...

... "AJUSTES", OU A CARTA NÚMERO OITO, ORIGINALMENTE "A JUSTIÇA" É O ESTADO DE EQUILÍBRIO BALANÇADO, A HARMONIA DO SEVERO JULGAMENTO POR VIR.

NOCÕES DE ORDEM, LEIS EMERGEM PARA SUPRIR A NECESSIDADE DE CRESCENTE HUMANA, QUANDO A COOPERAÇÃO PARECIA SER A MELHOR ESTRATÉGIA DE SOBREVIVÊNCIA.

NOS LIMITES CRUÉIS QUE ELA DEFINE ESTÁ O ESBOÇO DA CIVILIZAÇÃO. SUA ESPÉCIE, DESDE O PRIMEIRO DECRETO, COMEÇAVA A SE LEVAR A SÉRIO.

ISSO TRARÁ PROBLEMAS, SIM, É VERDADE. MAS ACELERA O PROGRESSO HUMANO TAMBÉM. COM A LEI, HUMANIDADE ESCOLHE SEU CAMINHO, O JOGO QUE PRETENDE JOGAR.

TORNANDO A SOCIEDADE SEU OBJETIVO, SUA RAÇA ENFIM TEM UM PAPEL AMBICIOSO, DIFÍCIL, E QUER DEMONSTRAR SEU PROPÓSITO.

ELES SENTEM QUE SEU CAMINHO, MARCADO COM BUROCRACIA, CABE MELHOR AOS MAIS SÉRIOS DOS MACACOS!

A P R O T H E M E

O PRIMEIRO HOMEM, QUE INICIOU A CONVERSA, FICOU SURPRESO COM A REVELAÇÃO.



O PRIMEIRO HOMEM...? NÃO, NÃO, ESPEREM. EU ESTOU MISTURANDO A PIADA COM A HISTÓRIA SOBRE O INÍCIO DA HUMANIDADE.

ENTÃO, VEJAMOS... AS PRIMEIRAS LEIS SIMPLES E TABUS FORAM ESTABELECIDAS, O PROTÓTIPO BÁSICA DA CIVILIZAÇÃO QUE SEGUIU-SE...

SIM, A CULTURA HUMANA AGORA DEVE ESPERAR, PRECISA DE TEMPO PARA DESENVOLVER-SE PROPRIAMENTE, PARA CRESCER, ALI NO ESCURO QUENTINHO, DE UMA FORMA SIMPLES PARA UMA MAIS COMPLEXA.

VEJA ELE, SOZINHO NO ESCURO QUE MANTÉM ACESA A CENTELHA FUGIDIA DA ESPERANÇA. CARTA NOVE, O EREMITA, FLUTUA COMPLETA NA PRIMEIRA CAVERNA, NO PRIMEIRO RETIRO.



A CULTURA EVOLUI, CRESCEM MÃOS, PARTES NOVAS, NO ESCURO FÉRTIL ANTES DO INÍCIO DA HISTÓRIA. SOCIEDADE FLUI, CHUPA SEU DEDO, E SONHA COM O QUE PODE SE TORNAR.

ENQUANTO NO ESCURO, EM TODO LUGAR, O SOM RÍTMICO REAFIRMADOR DA BATIDA DO CORAÇÃO DA HISTÓRIA. OUÇA BATER. O PULSO SANGUÍNEO DO DESTINO ACELERAR.

IX

THE HERMIT

T E M P O

H

E

A

R

SURPRESO, ELE PROCUROU UMA EXPLICAÇÃO MAIOR DESSA INFORMAÇÃO, CERTAMENTE PROVOCATIVA, DO ESTRANHO VIAJANTE...



O EREMITA COMO UM EMBRIÃO. HMM. BEM, SUPUNHO QUE ISSO FAZ SENTIDO.

E DEPOIS DESSE PERÍODO DE GESTAÇÃO, EU SUPONHO QUE CHEGAMOS AO NASCIMENTO DA CIVILIZAÇÃO CLÁSSICA, ONDE COMEÇA A HISTÓRIA COMO A CONHECEMOS...

SIM! EMPÉRIOS SURGEM, CESSAM DE EXISTIR NA ROLETA DO DESTINO. MUDA OS GOVERNOS E AS PREOCUPAÇÕES DOS HOMENS; A RODA DA FORTUNA, OU, CARTA DEZ.

VEJA BABILÔNIA CAIR, VEJA O EGITO PROGREDIR ATÉ OS GREGOS DE ALEXANDRE CHEGAREM. ENTÃO, DEPOIS, OS ROMANOS VÊM PARA A CIDADE. A RODA GIRA, NÓS SUBIMOS, OU DESCEMOS.

PEDRAS QUEBRAM, E JARDINS SUSPENSOS APODRECEM. ESSA MUDANÇA NUNCA MUDA. A UMA ÚNICA VERDADE PERMANENTE: AS COISAS VÃO MUDAR. A RODA IRÁ GIRAR.

COMO ENXOFRE, SAL E MERCÚRIO. TRÊS PRINCÍPIOS DA ALQUEMIA. CADA ESTADO DEVE DAR LUGAR AO PRÓXIMO, PEGO NA ETERNO JOGO DA RODA.

AINDA ASSIM EMPÉRIOS LAMENTAM POR MAIS RIQUEZA ENQUANTO SÃO REVOLVIDOS E ESQUECIDOS. "OH TEMPO!" ELES CHORAM, TEMEM O NOVO, MAS OS TEMPOS MUDAM, O QUE FAZER?

FORTUNE

E, H, T, E, M, P, O, R, A

"UMA FUINHA? SENHOR, EU CONFESSE QUE ESPERAVA QUE FOSSE, TALVEZ, UM GATO, OU COELHO, NÃO UMA CRIATURA TÃO EXÓTICA E ESTRANGEIRA."



EU ADMITO QUE É MARAVILHOSO COMO AS GRANDES CULTURAS SURTIRAM DE TRIBOS DESGARRADAS, COMO ELAS PRODUZIRAM TODA AQUELA INCRÍVEL ARTE, ESCRITA E FILOSOFIA.

AINDA ASSIM, A CULTURA CLÁSSICA SE EXCEDEU...



AS ALTURAS QUE OS IMPÉRIOS APIRAVAM, FORAM REBAIXADAS POR SEUS DESEJOS: PODER AMORAL, DESCONTROLADO, LIBERADO, UMA PUTA CAVALGANDO UMA BESTA ELOUQUECIDA.

UMA MERETRIX BÉBADA SEGURA UM REINO DE CONQUISTAS QUE FORÇA NENHUMA PODE DETER. INSASIÁVEL, A CONCUBINA CAVALGA, INFLAMADA PELO VINHO DA VITÓRIA.

ESTE, ENTÃO, É O SIGNIFICADO DA CARTA ONZE. O QUE ERA CHAMADO DE FORÇA AGORA É CHAMADO DE LUXÚRIA. CONSIDERE AS CONQUISTAS DE ROMA, ENQUANTO ORGIAS INCONSEQUENTES ACONTECIAM NA PÁTRIA.

COMO UMA CHAMA QUE NENHUM HOMEM PODE APAGAR, ELA É, EM NÓS, ESSE FOGO FAMINTO DE LUXÚRIA, DESCUIDO DAS LIÇÕES QUE APRENDEMOS ENQUANTO QUEIMÁVAMOS OS DEDOS.

AS ADEGAS DIZEM AO LEÃO DO IMPÉRIO AONDE IR. INTOXICADO POR SUCESSO, ELA NEGA QUALQUER VULNERABILIDADE.

CULTURAS QUE CONHECEM O MEDO NÃO SÃO MAIS FRÁGEIS DO QUE AS QUE ESQUECEM. O PODER DE ROMA SE EXTENDEU, A ORGULHOSA MERETRIX AVANÇOU PARA SUA QUEDA.



LUST



"O ANIMAL QUE MENCIONOU ATÍGA TANTO MINHA CURIOSIDADE QUE EU TENHO QUE IMPLORAR PARA QUE DIGA MAIS."

"QUAL SUA RELAÇÃO COM ESSE ESPÉCIME, SE ME PERMITE A OUSADIA?"

HM, E ONDE VOCÊS DOIS QUEREM CHEGAR COM ESSE ARGUMENTO, SE ME PERMITEM A ousadia?

OS MOINHOS DO TEMPO NÃO PARAM PARA IMPÉRIOS. A QUEDA DE ROMA FOI MAIS UMA EVENTUALIDADE.

CARTA DOZE, O HOMEM ENFORCADO, PARECE MOSTRAR COMO A LUZ DECAIU PARA AS TREVAS. O CONHECIMENTO DA HUMANIDADE CONFINADO NA NOITE BÁBARA, BRUTA.

VERDADEIRA RIQUEZA, DISSE BUCKSMINSTER FULLER, É INFORMAÇÃO NA MENTE DO HOMEM. COMO PODEMOS ENTÃO, CONCEBER O CUSTO DA CULTURA PERDIDA PELAS MULTIDÕES?

AINDA ASSIM, NA MITOLOGIA NÓRDICA, ODIN SE PENDUROU NA ÁRVORE-DO-MUNDO PARA SER INICIADO NOS GRANDES MISTÉRIOS DO DESTINO.

INICIAÇÃO, IMPLICA-SE, PODE SER UMA CORRIDA DESESPERADA NO ESCURO, UMA JORNADA PELA TERRA DA SOMBRA, REQUERIDA ANTES DO PROGRESSO SER ALCANÇADO.

A IDADE DAS TREVAS DO HOMEM, ESTA CARTA REVELA, ERA NESCESSÁRIA, UMA ESCURIDÃO ANESTÉSICA QUE VOCÊ PRECISA PARA PASSAR POR UM CIRURGIA VITAL.

ROMA CAI, AS TREVAS VÊM, TODA A VIDA E CULTURA HUMANA SOB A ESPADA. O PESO DO DESTINO (HUMANIDADE PRESA, MAS AINDA VIVE) FOI UMA ALTERNATIVA MÉDICA.

VOCÊS MENCIONARAM UMA "ORGULHOSA MERETRIZ, AVANÇANDO PARA SUA QUEDA." SERIA ESSA A QUEDA DE ROMA QUE INICIOU A IDADE DAS TREVAS?



THE HANGED MAN



H₀ M₀!

O₀ P₀ E₀ R₀ A₀ T₀ E₀!

O OUTRO HOMEM, QUE REPOUSOU SUA CAIXA PERFORADA NA CAPA, ENCOLHEU OS OMBROS ENQUANTO RESPONDEIA.



OH, NOSSA. SE A IDADE DAS TREVAS FOI COMO UMA PERÍODO NECESSÁRIO DE CIRURGIÀ PARA A HUMANIDADE, ENTÃO O RESULTADO NÃO PARECE NADA BOM.

ESTA É A CARTA DA MORTE.



QUE MAIS SERIA O SÍMBOLO, SIMPLES E CLARO, DA IDADE DA TREVAS EM SEU PICO? PELOS CAMPOS DE BATALHA OS PÁSSAROS CARNEIROS AGRADECIAM A MORTE, NOSSA CARTA TREZE.

APESAR DESSA CARTA SOAR COMO UMA CHAMADA A UM FUNERAL. TEM OUTRA HISTÓRIA PARA CONTAR. MORTE NOSSO INEVITÁVEL DESTINO, NÃO SIGNIFICA NADA ALÉM DE "MUDANÇA DE ESTADO."

UM ESTADO DEVE CESSAR(ISSO É SENSO COMUM) ANTES QUE O OUTRO COMECE. ESTA CARTA PERMITE, ENTÃO, UMA NOVA VISÃO: MORTE DO VELHO, QUE DÁ LUZ AO NOVO.

O CORPO DAS PESSOAS MORRE, SUAS ALMAS RENASCEM NO ESPECTRO SOLAR DOURADO. ASSIM TAMBÉM É COM A CULTURA. A IDADE DAS TREVAS FOI UM PASSO NECESSÁRIO.

DEATH

COM A QUEDA DA GRANDE CONSTANTINOPLA, OS ESTUDIOSOS E OS LIVROS QUE SEGURAVAM FUGIRAM PARA O OESTE, SEU CONHECIMENTO PASSOU E DEU INÍCIO A RENASCENÇA.

A NOITE SEM FIM DA IDADE DAS TREVAS GUARDAVA EM SI AS SEMENTES DA NOVA LUZ. ESSE MEDO E IGNORÂNCIA QUE DEFORMA POR POR BAIXO DA FOICE PODEROSA DO TEMPO.



R E A P

T H E M

"BEM", ELE DISSE, "É ALGO PESSOAL, JÁ QUE TRATA DE UMA TRAGÉDIA FAMILIAR..."

BEM, EU ACHO QUE A IDADE DAS TREVAS FOI UMA TRAGÉDIA PARA A FAMÍLIA HUMANA, MAS...

NÃO, NÃO, ESTOU MISTURANDO TUDO DE NOVO. NÓS ACABAMOS DE CHEGAR AO AMANHECER DA RENASCENÇA...

SIM, AMANHECER É A PALAVRA, AS NUVENS NEGRAS PARTEM NA RENASCENÇA, CARTA QUATORZE, ARTE.

ORIGINALMENTE **TEMPERANÇA**, ELA DESPEJA SONHOS DE PRATA COM VONTADE DOURADA; IMAGINAÇÃO TEMPERADA PELA PARTE DE NÓS MAIS SÁBIA, MAIS ALTA.

VONTADE E IMAGINAÇÃO, LIGADOS, DÃO AS CHAVES PARA TODOS OS SUCESSOS. PRATA E OURO, MISTURADOS, TRAZEM DEVANEIOS PARA A TERRA FIRME.

ESSA QUÍMICA PERMITIU QUE O FOGO DO HOMEM FOSSE ALÉM DA IDADE DAS TREVAS; EM CADA OBRA DE ARTE, CADA PALAVRA DE CADA MÚSICA QUE VOCÊ OUVI.

CIÊNCIA, ARTE E BELEZA SURTEM DE VOLTA COMO DEUSES, ATRAVÉS DO CÉU DE AZUL SISTINO. O HOMEM SOBREVIVEU AO TESTE CRUEL DAS TREVAS E A LUZ BRILHOU POR TODO O OESTE

CONCIÊNCIA FLORESCEU, RAZÃO PROSPEROU, CIVILIZAÇÃO REVIVIDA. DEIXEM OS POETAS FALAREM E INSPIRAREM! DEIXEM A PAIXÃO TOCAR EM CADA LIRA!

E M O T E , H A R P

"PORÉM, JÁ QUE ACREDITO QUE POSSO CONFIAR EM SUA DISCRICÃO, EU SUPONHO QUE NÃO ME IMPORTO EM DIVIDIR MEU INFORTÚNIO COM VOCÊ."

EU NÃO ENTENDO. SE A RENASCENSA FOI TÃO BENÉFICA PARA A CULTURA, COMO PODE A PRÓXIMA CARTA SER O DIABO?

TUDO DEPENDE DO QUE ENTENDEMOS POR DIABO, CARTA QUINZE.

UM PENTAGRAMA ADORNA SUA TESTA COM QUATRO PONTAS PARA CIMA E UMA PARA BAIXO: OS QUTRO ELEMENTOS DA MATÉRIA ERGUEM-SE, ENQUANTO O ESPÍRITO É ESMAGADO.

NÓS OCULTAMOS O MUNDO DO ESPÍRITO ENQUANTO A MATÉRIA PARECE SER TUDO QUE EXISTE.

ASSIM, SATÁ OFERECE AO CRISTO TODAS AS RIQUEZAS DO MUNDO MATERIAL. O DIABO É, ENTÃO, SÍMBOLO DA FORTE MIRAGEM DO MATERIALISMO.

ENTÃO, NA LUZ QUE A RENASCENSA TRAZ, A ERA DA RAZÃO ABRE SUAS ASAS. O RACIONAL TEM INFLUÊNCIA TOTAL E CIÊNCIA ASCENDE COMO UM DEUS.

O ARRASTAR-SE FIXO DO MATERIALISMO, QUE WILLIAM BLAKE CHAMOU DE "SONO DE NEWTON", TRAZ AO MUNDO BENEFÍCIOS TERRENOS QUE SÃO JUSTOS E BONS, PORÉM, CEGA A HUMANIDADE PARA O DIVINO.

PRESENTES TÃO TENTADORES O DIABO TRAZ: MOTORES A VAPOR, A IMPRENSA, COISAS ESPLENDIDAS QUE SURTIRAM, ENQUANTO DECAIMOS UMA ERA DE TRABALHO ESPIRITUAL.

"SABE," O HOMEM DISSE, "ESSA HISTÓRIA TRISTE É SOBRE MEU IRMÃO MAIS VELHO..."



ENTÃO VOCÊS ESTÃO DIZENDO QUE A RENASCENÇA TROUXE A ERA DA RAZÃO, QUE SUBSTITUIU ESPIRITUALIDADE POR MATERIALISMO.

ACHO QUE FOI AÍ QUE A PREOCUPAÇÃO HUMANA MUDOU DE VAGAS NOÇÕES DE PROGRESSO ESPIRITUAL PARA AVANÇOS FÍSICOS CALCULÁVEIS...

COMPREENSIVELMENTE, NÓS ACHAMOS O MUNDO DA REALIDADE MATERIAL PRECISAVA CRESCER E PROGREDIR ANTES DE CONSIDERAR A CONSCIÊNCIA.

MAS SEM O EQUILÍRIO COM A ALMA, O OBJETIVO FINAL DO MATERIALISMO É AQUELA OBSCURA FLOR INDUSTRIAL MOSTRADA NA CARTA DEZESEIS, A TORRE

COMO BABEL, FEITA PARA ALCANÇAR OS CÉUS, TODAS AS TORRES QUE OS HOMENS CONSTROEM ENSEINAM UMA LIÇÃO. O RAIOS DESCENDO DO CÉU, RELEMBRA O HOMEM QUE SÓ A UM MAIS ALTO.

ASSIM TAMBÉM, O TAMBOR DO MATERIALISMO É QUEBRADO PELA PRIMEIRA GUERRA MUNDIAL. SEU RAIOS, DIVIDIU OS CÉUS DA EUROPA, ESTANÇA OS IDEIAS DA INDÚSTRIA.

SEU SONHOS, SUA VISÃO, SEU GRANDE PLANO DE TECNOLOGIA SERVINDO AO HOMEM, AZEDA, TERMINA EM SANGUE.

A SOCIEDADE INDUSTRIAL CONHECE A FÚRIA DA TEMPESTADE. OS TROVÕES DA GUERRA ESMAGAM GRANDES CIDADES, COBERTAS DE FERRUGEM.

"ELE SEMPRE FOI O QUE VOCÊ PODERIA CHAMAR DE OVELHA NEGRA DA FAMÍLIA..."

XVI

THE TOWER

M E T R O - H E A P

COMPREENDO. ESTAMOS CHEGANDO NO SÉCULO VINTE, O SONHO DE UTOPIA INDUSTRIAL PERDEU-SE NAS CHAMAS DA PRIMEIRA GRANDE GUERRA.

ENTÃO, O QUE VEM DEPOIS DA TORRE?

TODOS OS HOMENS ERGUEM SUAS TORRES QUE CAEM E QUEIMAM E QUEBRAM SEUS CORAÇÕES, MESMO ASSIM NUNCA APRENDEM MAIS DO QUE QUANDO LEVANTAM-SE DAS RUÍNAS, FERIDOS E TONTOS.

ASSIM, O MUNDO ASSUSTADO, MACHUCADO, É BANHADO COM O BÁLSAMO DA ALMA ATRAVÉS DA ESCURIDÃO DA HUMANIDADE, LUZ VEM DE LONGE, COMO NA CARTA DEZESETE, A ESTRELA

DEPOIS DOS CONFLITOS SANGRENTOS OS HOMENS ASPIRAM UM CAMINHO MAIS SAGRADO. EM UM MUNDO DE LUTO PELAS VIDAS PERDIDAS, A FÉ NO OCULTO RESSURGE.

ANJOS LUNARES; TEOSOFIA; AS FADAS FOTOGRAFADAS EM COTTINGLEY; CADA RITO MÁGICO DA AURORA DOURADA; VAGOSVISLUMBRES, DA LUZ DISTANTE.

MATERIALISMO TERMINA NOS OSSOS ALVEJADOS DE JOVENS EM PAÍSES ESTRANGEIROS. CANSADA DE MAPAS DE GUERRA, A HUMANIDADE COMEÇA A MAPEAR O REINO ESPECTRAL.

FILOSOFIAS OCULTAS DEFINEM O TERRITÓRIA DO DIVINO, LOTES FANTASMAGÓRICOS, COSTAS ESTRELADAS, E TRAÇAM OS CONTOURNOS FUGIDIOS DE SUA FACE.

"ELE SEMPRE SE SATISFEZ EM VÍCIOS COMUNS E PREVISÍVEIS, SENDO O PIOR SEU APREÇO POR BEBIDAS FORTES..."



BEM, EU SUPONHO QUE O RESSURGIMENTO DO ESPIRITUALISMO DEPOIS DA GUERRA DEU ESPAÇO A UMA CENTELHA DE LUZ...

...MAS O FATO DE QUE É REPRESENTADA POR UMA ESTRELA SUGERE QUE FOI BEM PEQUENA, E CECADA POR ESCURIDÃO.

ESSA ESCURIDÃO, NOSSA PRÓXIMA CARTA MOSTRA, O SÉCULO VINTE PERCORRENDO SEM LÂMPADA HORRORES OBCEGOS ILUMINADOS APENAS PELA LUA, CARTA DEZOITO.

ESSA CARTA MOSTRA, SEVERA E PESAROSA, A HORA NEGRA DA HUMANIDADE ANTES DA AURORA. AUSCHWITZ, HIROSHIMA, CADA PRAGA, CADA TIRANIA, OBSCURECE A LUZ.

ESSA COLEÇÃO DE VINTE E DUAS CARTAS DE TARÔ COMBINA COM O ALFABETO HEBREU, ESSA CARTA-LUA É ATRIBUÍDA A QOPH, QUE SIGNIFICA "DETRÁS DA CABEÇA."

ASSIM, IMPLICA A MENTE INCONSCIENTE DO HOMEM, SEU LADO MAIS NEGRO, MAIS IRRACIONAL. A FACE MAIS NEGRA DA LUA, NÓS VEMOS, O SUBMUNDO DE HÉCATE.

O LONGO CAMINHO DA HUMANIDADE É MARCADO COM A DOR, ATRAVÉS DO REINO DE PESADELOS DA HÉCATE. AS RESERVAS NUCLEARES MORTAIS CRESCEM EM SEU BRILHO LÍVIDO, CREPUSCULAR.

SOBRE A TERRA, UMA NUVEM DE DÚVIDA: PODE A EXISTÊNCIA DO HOMEM ESTAR PERTO DO FIM?

A HUMANIDADE TORNA-SE OBCECADA COM SEU FIM. O PRÓPRIO PLANETA PARECE DEPRIMIDO.

"SUAS BEBEBEIRAS CONTINUARAM ATÉ ELE CHEGAR AO ESTÁGIO FINAL DE MELANCOLIA, O DELIRIUM TREMENS..."

XVIII



THE MOON



EARTH

MOPE



ESTOU COMEÇANDO A ENTENDER. CADA VISLUMBRE DE LUZ DA HUMANIDADE PARECE ACABAR SE DETERIORANDO EM ESCURIDÃO E CONFLITO...

... MAS QUANDO NOSSA SITUAÇÃO MATERIAL FICA INSURPOTÁVEL, ISSO LEVA A HUMANIDADE A REDESCOBERTA ESPIRITUAL, COMO UMA CONTRA-AÇÃO.

É CLARO. ESSE RÍTMO, IDAS E VOLTAS, É PARTE DO FLUXO DE SINAIS VITAIS DA HISTÓRIA. HÁ ESCURIDÃO, ENTÃO UM NOVO DIA COMEÇA, ILUMINADO PELA CARTA DEZENOVE, O SOL.

A LETRA HEBRAICA RESH, DESCOBRIMOS, É RELATIVA A ESSA CARTA DE TARÓ. SIGNIFICA, "FRONTE DA CABEÇA", É MALICIOSO MAS CLARO, PENSAMENTO CONCIENTE ILUMINADO.

COM A SEGUNDA GUERRA MUNDIAL, FATORES CONVERGEM(RIQUEZA, CIÊNCIA, AUMENTO DEMOGRÁFICO). A JUVENTUDE, NA MEIA IDADE DO SÉCULO, SUPERA A IDADE, PROCURA NOVAS IDÉIAS.

BUDISMO, ZEN, ASTROLOGIA E I-CHING MISTURADOS COM DROGAS QUE TROUXERAM O TRANSE DOS XAMÃS PARA A DANÇA CULTURAL DA DÉCADA.

ESSE FOI UM PICO PSICODÉLICO, ("OU DO GREGO, "REVELADOR-DA-ALMA"). JOVENS, AINDA INOCENTES, ASSUMIRAM OS PAPEIS DE BARDOS E VIDENTES.

INFELIZMENTE, O SURTO DE LUZ DE ZEITGEIST LEVOU MUITOS VISIONÁRIOS AO SEU FIM. SUAS VIDAS, CONFUSAS, VICIADAS, IDIOTAS, TORNARAM-SE MELODRAMAS INTOXICADOS.

"MEU IRMÃO AGORA VÊ SERPENTES EM TODOS OS CANTOS, POR ISSO ESTOU LEVANDO ESSA FILHINHA PARA ELE, PARA QUE POSSA SE LIVRAR DELAS."



ESTÃO DIZENDO QUE A EXPLOSAO DE CONSCIENCIA PSICODELICA DURANTE OS ANOS SEXTENTA FOI IMPORTANTE, APESAR DE SEU FIM.

ACHO QUE, POR SER A MAIOR GERACAO DE TODAS, INFLUENCIU O QUE VEIO DEPOIS, PARA MELHOR OU PIOR. SUAS IDEIAS PERSISTEM ATÉ HOJE...

IDEIAS QUE O HOMEM PRECISARÁ, TEMEMOS, EM TORNO DE VINTE ANOS. ASSIM, A CARTA VINTE ENTRA EM CENA, O ÉON, JÁ CHAMADO DE DIA DO JULGAMENTO.

APOCALIPSE, VISTO COMO "FIM DO MUNDO", SIGNIFICA APENAS REVELACAO. NOSSO MUNDO DE IDEIAS, ILUMINADO POR INFORMACAO, FORTE E BRILHANTE.

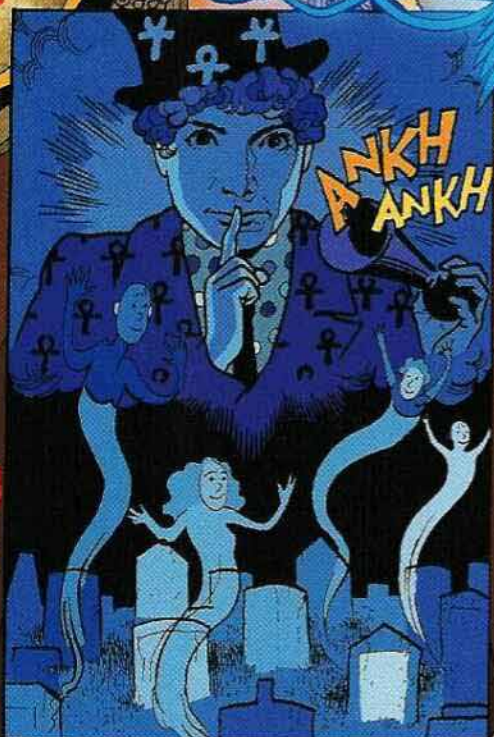
O CONHECIMENTO DO HOMEM DUPLICA, AO QUE PARECE, QUASE A CADA DOIS ANOS. OS ULTIMOS DOIS ANOS DA HUMANIDADE VIRAM MAIS AVANÇOS QUE TODA A SUA HISTÓRIA ANTERIOR.

É DITO QUE, EM TORNO DO VINTE-DEZESSETE, ESSA DUPLICACAO ACONTECERÁ A CADA MEIO SEGUNDO. A INFORMACAO SE AGIGANTARÁ SEU BRILHO REVELA, ENQUANTO CONSUME.

OS HOMENS JULGARÃO À SI MESMOS NESTA NOVA LUZ. UMA VISAO DE MUNDO CAI, ENQUANTO A PRÓXIMA COMEÇA A VOAR.

UM ÉON TERMINA NESSE FLASH DE CONHECIMENTO, NOVA CONSCIENCIA SUGE DE SUAS CINZAS.

DIZ CROWLEY, QUANDO NÃO CONTA PIADAS, ESSE ÉON INVOCA HARPOCRATES. O FIM DO MUNDO É GOVERNADO ENTÃO, PELO SEU CAJADO: HARPOCRATES, O DEUS SILENCIOSO.



THE AEON

M E E T H A R P O

"ME PERDOE", O OUTRO HOMEM INTERROMPEU, PARECENDO CONFUSO, "MAS ESSA COBRAS QUE SEU IRMÃO VÊ... NÃO SÃO COBRAS IMAGINÁRIAS?"

"DE FATO", SEU COLEGA VIAJANTE RESPONDE, "MAS ESTA..."



EN-ENTÃO O MUNDO COMO COMPREENDEMOS ACABA EM 2017? O QUE ACONTECE DEPOIS?

E UH, PODEM ME LEMBRAR QUEM DE VOCÊS É QUEM, DE NOVO...?

CHEGAMOS À ÚLTIMA CARTA DE NOSSO CONJUNTO. (EU SOU MIKE, O MAIS BELO. ELE É MACK.)

UM NOVO UNIVERSO COMEÇA, COMO É MOSTRADO NA CARTA VINTE E UM. SOME A CARTA ZERO E AS DEZ ESFERAS, O TRIGÉSIMO SEGUNDO CAMINHO APARECE.

ESSE CAMINHO TERRA-LUA MOSTRA, DE SOSLAIO, A DANÇA DA CARNE E DA IMAGINAÇÃO. A SERPENTE DA VIDA TERRESTRE, DNA, E A MULHER-SONHO LUNAR, DESLIZAM E SE INCLINAM.

A HUMANIDADE SE MOVE DOS PLANOS TERRESTRE PARA O DOMÍNIO IMAGINÁRIO DA LUA. (O TRABALHO E A DIVERSÃO, JÁ TOMAM LUGAR, CADA VEZ MAIS, NO ESPAÇO VIRTUAL.)

O CAMINHO DO HOMEM, ALÉM DOS CAMPOS DE GUERRA DA MATÉRIA, LEVAM PARA ESSE REINO-SONHO QUE A FRENTE ESPERA. ONDE PODEREMOS ERGUER NOSSO OLHAR, E VER ACIMA A INFINIDADE DA ALMA.

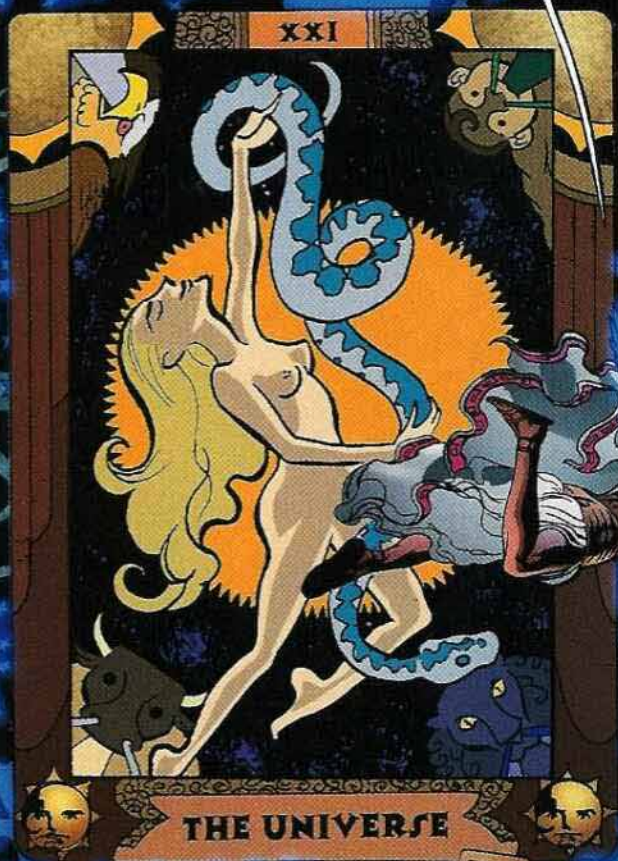
ALEGRIA! ESTA É A ÉPOCA PROMETIDA DE ASCENSÃO DA TERRA PARA DOMÍNIOS MAIS SUBLIMES. A DANÇA SEM FIM DE IMAGINAÇÃO E A HERANÇA CONSAGRADA DA HUMANIDADE.

IMAGINAÇÃO, ENTÃO, É A CHAVE PARA O TERRITÓRIO Suntuoso DA MAGIA. A RIMA DO HOMEM ENCONTRARÁ, NESSE CLIMA DE LUZ LUNAR, A MAIS SATISFATÓRIA DAS RIMAS.

...E AQUI ELE GESTICULOU DRAMATICAMENTE PARA A CAIXA PERFU-RADA EM SUA CAPA...

"... É UMA FUIINHA IMAGINÁRIA."

[BASEADO NO ESBOÇO "A.C. MORRENDO" DE LADY FREDA HARRIS, 30 DE NOVEMBRO, 1947.]



H E A R T P O E M





ASSIM TERMINA A CAUDA DA NOSSA SERPENTE (OU COMEÇA DE NOVO, SE VOCÊ ESTÁ NO CLIMA). GIRANDO E GIRANDO VAI NOSSA FÁBULA, ETERNA COMO O OUROBOROS.

QUANTO A VOCÊ, OUVINTE, CRIANÇA QUERIDA, NÓS TE GUIAMOS LONGE ATRAVÉS DE PASTOS SELVAGENS. TALVEZ DEVAMOS RETORNAR?

ENTÃO, UM "BYE" DO MIKE...

... E UM TCHAU DO MACK.



P R O M E T H E A



PRÓXIMA: OS CAMPOS QUE CONHECEMOS